



Roham  
International Inspection Co.

[www.rohaminspection.com](http://www.rohaminspection.com)



## Contents

1. Introduction of the company.....	1
2. Vision and goals of the company.....	3
3. Technical inspection services.....	5
3.1 Oil and gas inspection.....	5
3.2 Inspection of imported and exported goods.....	7
3.3 Inspection of iron and steel smelting industries.....	13
3.4 Inspection of minerals and metals.....	15
3.5 Inspection during construction and installation.....	17
3.6 Inspection during operation.....	19
3.7 Inspection of the automotive, motorcycle industries and related parts.....	21
3.8 Inspection of dam industries and water and gas thermal power plants.....	23
3.9 welding inspection and NDT.....	25
3.10 Inspection of food, agriculture industries, and issuance of GAP and organic certification.....	27
3.11 Asset Integrity Management (AIM).....	31
3.12 Inspection of cranes and lift trucks.....	33
3.13 Inspection of agricultural machinery and road construction.....	35
3.14 Inspection of CNG stations and vehicle CNG tanks.....	37
3.15 Risk-based inspection.....	39
3.16 Energy Inspection.....	41
3.17 Verifying the pro-forma invoice (PVO).....	43
3.18 Tourism.....	45
4. Educational services.....	47
5. Certificates and membership in domestic and international associations.....	49
6. Contact us.....	51

## فهرست

۱- معرفی شرکت.....	1
۲- چشم انداز و اهداف شرکت.....	3
۳- خدمات بازرسی فنی.....	5
۱-۳- بازرسی نفت و گاز.....	5
۲-۳- بازرسی کالاهای صادراتی و وارداتی.....	7
۳-۳- بازرسی صنایع ذوب آهن و فولاد.....	13
۴-۳- بازرسی مواد معدنی و فلزی.....	15
۵-۳- بازرسی حین ساخت و نصب.....	17
۶-۳- بازرسی حین بهره برداری.....	19
۷-۳- بازرسی صنایع خودرو سازی و موتور سیکلت و قطعات مرتبط.....	21
۸-۳- بازرسی صنایع سد و نیروگاه حرارتی آبی و گازی.....	23
۹-۳- بازرسی جوش و NDT.....	25
۱۰-۳- بازرسی صنایع غذایی، کشاورزی، صدور گواهی GAP و ارگانیک.....	27
۱۱-۳- مدیریت یکپارچگی دارایی های فیزیکی (AIM).....	31
۱۲-۳- بازرسی جرثقیل و لیفتراک.....	33
۱۳-۳- بازرسی ماشین آلات کشاورزی و راهسازی.....	35
۱۴-۳- بازرسی جایگاههای CNG و مخازن خودرویی CNG.....	37
۱۵-۳- بازرسی بر مبنای ریسک.....	39
۱۶-۳- بازرسی انرژی.....	41
۱۷-۳- تأیید قیمت پروفورما (PVO).....	43
۱۸-۳- گردشگری.....	45
۴- خدمات آموزشی.....	47
۵- گواهینامه ها و عضویت در انجمن های داخلی و بین المللی.....	49
۶- ارتباط با ما.....	51



#### ◀ معرفی شرکت گسترش کیفیت صنعت رهام

شرکت بازرسی بین المللی گسترش کیفیت صنعت رهام از سال ۱۳۹۰ فعالیت های خود را در زمینه بازرسی فنی آغاز نموده و بعنوان سازمانی یاد گیرنده در جهت ارتقاء سطح کیفیت خدمات در راستای برآورده سازی الزامات سازمان ملی استاندارد ایران، سازمان نظام مهندسی و کلیه مشتریان و ذینفعان، مدل جامع نظام مدیریت خود را براساس استانداردهای ISO 9001 و ISO/IEC 17020 و با رویکرد تعالی جویی انتخاب و دست یابی به اهداف زیر را سر لوحه ی کار خود قرار داده است.

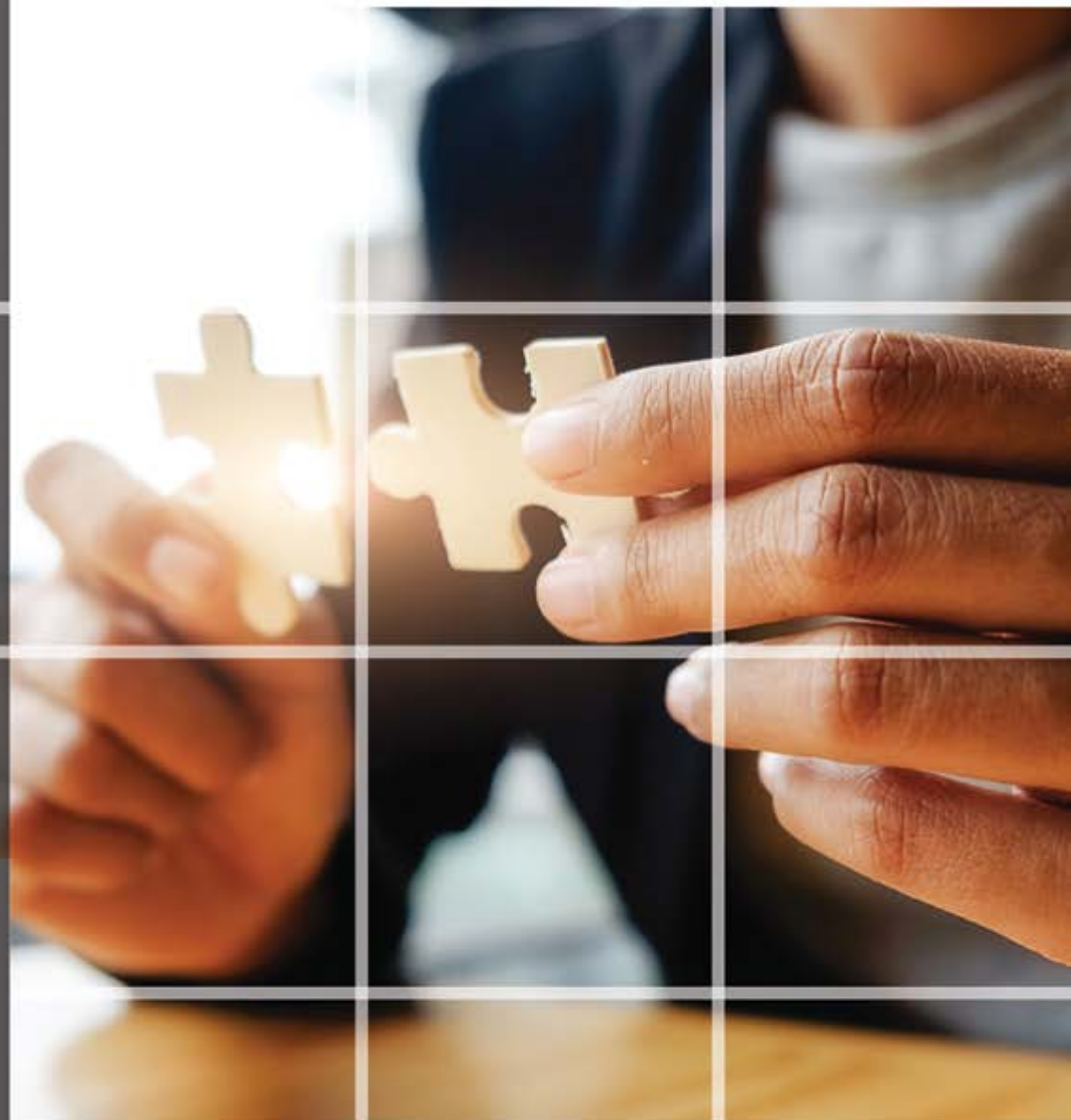
پایبندی به اخلاق حرفه ای با تاکید بر درستکاری، رازداری و رعایت بی طرفی و استقلال و اعلام نظر حرفه ایی و مستدل در بازرسی ها درک بیشتر نیازمندی های مشتریان و تلاش جهت دست یابی به سطح رضایت آنان جذب سرمایه های انسانی آموزش دیده و دارای سوابق اخلاقی مثبت و تلاش در جهت افزایش دانش سازمانی و سطح رضایت مندی کارکنان ایجاد سازوکارهایی برای افزایش سهم بازار با رویکرد کاهش هزینه ها و ارتقاء کیفیت کلیه سطوح شرکت موظفند در استقرار و حفظ سیستم مدیریت کیفیت بر اساس استاندارد ISO/IEC 17020 مشارکت فعال داشته باشند.

The Roham International Quality Inspection Company has started its activities in the field of technical inspection since 2011 and has selected the comprehensive model of its management system based on ISO 9001 and ISO/IEC 1720 standards and with the excellence approach as a learning organization to improve the quality of services in order to meet the requirements of the National Iranian Standard Organization, the Engineering Organization and all customers and stakeholders. This company has the following goals.

Commitment to professional ethics, with emphasis on honesty, secrecy, respect for impartiality and independence, and announcing a professional and reasoned opinion in inspections

Understanding customer requirements and trying to reach their level of their satisfaction

Attraction of trained human capital with positive moral record and efforts to increase organizational knowledge and staff satisfaction level Creating mechanisms to increase market share with a cost-cutting approach and quality improvement All levels of the company are required to participate actively in the establishment and maintenance of a quality management system in accordance with ISO/IEC 1720.







## 2. Vision and goals of the company

1. The Roham International Quality Inspection Company intends to use experts and specialists and maintain and improve the quality of services, gain useful knowledge and experience, and observe the project schedule as a learning and dynamic organization so that it will provide inspection services in all parts of the world.
2. Satisfaction of customers and observance of regulations to protect the rights of consumers and society in terms of safety, health and environment are the main activities of the organization.
3. Creation of specialized and technical infrastructure to enhance the level of knowledge and skills
4. The examination of the conformity of goods and services to the customers request at the global level through the scientific and impartial verification by relying on human capital and value-creation for all stakeholders is always a cornerstone of the company's activities

## ۲- چشم انداز و اهداف شرکت:

- شرکت بازرسی بین المللی رهام درمصد است با بهره گیری از کارشناسان و متخمسان مجرب و حفظ و ارتقا: کیفیت خدمات، کسب دانش و تجربه های مفید و رعایت برنامه زمان بندی پروژه ها به عنوان سازمان یادگیرنده و پویا، خدمات بازرسی را در اقصی نقاط جهان محقق نماید.
۲. کسب رضایت مشتریان و رعایت مقررات به منظور حمایت از حقوق مصرف کنندگان و جامعه از لحاظ ایمنی، بهداشتی و زیست محیطی سرلوحه فعالیت های سازمان می باشد.
۳. ایجاد زیر ساخت های تخصصی و فنی به منظور ارتقا: سطح دانش و مهارت
۴. بررسی انطباق کالا و خدمات با خواست مشتری در سطح جهانی از طریق محه گذاری علمی و بی طرفانه با تکیه بر سرمایه های انسانی و ارزش آفرینی برای کلیه ذینفعان همواره سرلوحه فعالیت های شرکت می باشد.

### 3. Technical inspection services

#### 3.1 Inspection of Oil, Gas and Petrochemicals Materials

The Roham International Quality Inspection Company has diversified inspection services for the shipment, transportation and storage of petroleum products (including kerosene, gasoline, motor oil, tar ...) and transportation of liquid gas and petrochemical products (such as solvents, olefins, Amines, additives, alcohols, aromatic and benzene compounds, etc.).

##### Services

- Inspection to determine the amount of material loaded or unloaded to ships, boats, coastal tanks, warehouses and wagons.
- Inspection of ships in terms of loading
- Inspection of controlling being wasted of stored materials
- Sampling of various materials related to oil, gas and petrochemical industries
- Supervision of tests (all tests are carried out at the laboratories of the Ministry of Oil and the National Iranian Gas and Petrochemical Company or the accredited laboratory laboratories)
- Control and monitoring when transferring all kinds of materials into pipelines

- Technical inspection of wellhead drilling equipment
- Technical inspection of investigating the coverage of pipelines and using Pig (Pipeline Inspection Gauge) in the pipelines
- The quality control of oil and petrochemical products
- Inspection of equipment required for pressure boosting stations
- Technical inspection of natural gas distribution stations (CNG-Station)
- Technical inspection of raw materials required for oil and gas and petrochemical materials
- Technical inspection of oil and gas resources exploration equipment
- Inspector during service of refinery, power plant and petrochemical equipment
- Inspection during major repairs of units of various petrochemical and refinery complexes
- Periodic inspection of devices after installation
- Inspection of offshore and onshore projects



### ۳- خدمات بازرسی فنی

#### ۱-۳- بازرسی مواد نفتی، گازی و پتروشیمی

- بازرسی فنی تجهیزات حفاری سر چاهی
- بازرسی فنی بررسی پوشش خطوط لوله و پیگ رانی در خطوط لوله
- کنترل کیفی محصولات پتروشیمی و نفتی
- بازرسی تجهیزات مورد نیاز ایستگاه های تقویت فشار
- بازرسی فنی ایستگاه های توزیع گاز فشرده طبیعی (CNG-Station)
- بازرسی فنی مواد اولیه مورد نیاز منابع نفت و گاز و پتر و شیمی
- بازرسی فنی تجهیزات اکتشاف منابع نفت و گاز
- بازرسی حین سرویس تجهیزات پالایشگاهی، نیروگاهی و پتروشیمی
- بازرسی حین تعمیرات اساسی واحدهای انواع مجتمع های پتروشیمی و پالایشگاهی
- بازرسی دوره ای از دستگاه ها پس از نصب
- بازرسی پروژه های On shore و Off shore

شرکت بازرسی بین المللی رهام خدمات متنوع بازرسی برای جابجایی، حمل و نقل و انبارش مواد نفتی (از جمله نفت سفید، بنزین، روغن موتور، قیرو ...) و حمل و نقل گاز مایع و محصولات پتروشیمی (همچون حلال ها، اولفین ها، آمین ها، افزودنی ها، الکل ها، ترکیبات آرماتیک و بنزن و ...) را ارائه می نماید ..

خدمات:

- بازرسی برای تعیین مقدار مواد بارگیری و یا تخلیه شده در خصوص کشتی ها، شناورها، مخازن ساحلی، انبار و واگن ها.
- بازرسی کشتی ها از نظر قابلیت بارگیری.
- بازرسی کنترل هدر رفتگی مواد انبارش شده.
- نمونه برداری از انواع مواد مرتبط با صنایع نفت، گاز و پتروشیمی
- نظارت بر آزمایشات (کلیه آزمایشات در آزمایشگاه های وزارت نفت و شرکت ملی گاز و پتروشیمی و یا آزمایشگاه های همکار معتبر انجام می شود)
- کنترل و نظارت به هنگام انتقال انواع مواد در خطوط لوله



### 3.2. Inspection of imported and exported goods

Roham International Inspection Company has an inspection license for inspection and sampling of domestic and export goods and sampling of imported goods from the National Iranian Standards Organization.

#### • Pre-shipment Inspection (PSI)

Regarding the requirement of the Central Bank of the Islamic Republic of Iran for all imported goods, the issue of credit documents should be inspected and evaluated before being carried by inspection companies. Inspection may start from the time of packing and continue during packaging until it is loaded for carriage to the destination. The company, as the Inspector of the Central Bank of the Islamic Republic of Iran, is able to carry out this inspection in all customs in the country of origin.

#### • CERTIFICATE OF INSPECTION (COI)

In order to clear all imported goods subject to mandatory standard regulations from the customs of the country; it is required to provide the Certificate of Inspection to the standard office located in the relevant customs. To issue this certificate, the imported goods must be inspected and tested. This inspection is possible in the following two situations:

1. In-Origin Inspection: Pre-shipment inspection is carried out to assess the goods at the origin (before shipment) by one of the approved inspection firms in the scope of the operations related to the inspection of the consignment. After receiving the documents from the importer and considering all the requirements of the national and international acceptable standards about the sampling and testing of the goods, and if

the results of the test conform to the relevant standard, the inspection firm will issue a certificate of inspection (COI).

2. Inspection at the destination: In the absence of the inspection of the goods at the origin, the sampling would be done at the destination and the sample is sent to one of the partner laboratories of the National Iranian Standards Organization, and if there is compliance between goods with the standards, the inspection certificate (COI) will be issued.

#### Services

- Inspection before shipment in warehouses, factories and mines
- Exterior inspection of warehouses and storage
- Supervision of loading and unloading in ports and warehouses (inside and outside the country)
- Checking and confirming the weight of the goods
- Sampling based on relevant standards
- Inspecting the status of packaging and marking the goods
- Inspection of goods during carriage in ports, when evacuating ships, wagons and trucks
- Inspection of damage to goods



– بازرسی در مبدأ: بازرسی پیش از حمل جهت ارزیابی کالا در مبدأ (قبل از حمل کالا) توسط یکی از شرکت های بازرسی تایید صلاحیت شده در حوزه و دامنه فعالیت متناسب با بازرسی محموله مورد نظر، انجام می شود. شرکت بازرسی پس از دریافت اسناد از طرف وارد کننده و با رعایت کلیه الزامات مندرج در استاندارد های ملی و بین المللی قابل قبول نسبت به نمونه برداری و تست کالا اقدام و در صورت مطابقت نتایج تست با استاندارد مربوطه اقدام به صدور گواهینامه بازرسی (COI) می نماید.

– بازرسی در مقصد: در صورتی که بازرسی کالا در مبدأ انجام نشده باشد، نمونه برداری در مقصد انجام شده و نمونه برای یکی از آزمایشگاه های همکار سازمان ملی استاندارد ایران ارسال می گردد و در صورت انطباق کالا با استاندارد های مورد نظر امکان صدور گواهینامه بازرسی (COI) وجود خواهد داشت.

- خدمات :
- بازرسی قبل از حمل در انبار ها، کارخانجات و معادن
  - بازرسی ظاهری انبار ها و محل نگهداری
  - نظارت بر بارگیری و تخلیه در بنادر و انبار ها ( داخل و خارج از کشور)
  - بررسی و تایید وزن کالا
  - نمونه برداری بر اساس استاندارد های مرتبط
  - بازرسی وضعیت بسته بندی و علامت گذاری کالا
  - بازرسی وضعیت کالا حین حمل در بنادر، هنگام تخلیه از کشتی، واگن و کامیون ها
  - بازرسی خسارت وارده بر کالا

### ۳-۲- بازرسی کالاهای وارداتی و صادراتی

شرکت بازرسی بین المللی رهام دارای پروانه بازرسی در زمینه ی بازرسی و نمونه برداری از کالاهای داخلی و صادراتی و نمونه برداری از کالاهای وارداتی از سازمان ملی استاندارد ایران می باشد.

#### • بازرسی قبل از حمل (PSI) :

با توجه به الزام بانک مرکزی جمهوری اسلامی ایران کلیه کالاهای وارداتی موضوع اسناد اعتباری می بایست قبل از حمل توسط شرکت های بازرسی مورد بازرسی و ارزیابی قرار گیرند. بازرسی ممکن است از زمان بسته بندی شروع و در حین بسته بندی تا بارگیری برای حمل به مقصد ادامه یابد.

این شرکت به عنوان بازرس امین بانک مرکزی جمهوری اسلامی ایران قادر به انجام این بازرسی در تمامی گمرکات در کشور مبدأ می باشد.

#### • گواهی انطباق کالا (COI) :

جهت ترخیص کلیه کالاهای وارداتی مشمول مقررات استاندارد اجباری از گمرکات کشور ، الزام به ارائه گواهی بازرسی (CERTIFICATE OF INSPECTION) به اداره استاندارد مستقر در گمرک مربوطه می باشد . برای صدور این گواهی باید کالای وارداتی مورد بازرسی و تست قرار گیرد. این بازرسی در ۲ حالت زیر امکانپذیر می باشد:



### 1.2.3 Industrial goods

During the period of its activity in the field of inspection of industrial products, the company has had a dramatic performance. Types of inspection services for mechanical equipment, drilling equipment, electrical equipment, communication equipment and devices, transportation equipment, manufacturing equipment, the industrial machinery and equipment and manufacturing industries, pipe and fittings, technical and engineering equipment are as following:

#### Services

- Presence at the factory site for review and submission of reports related to production status

and quality control operations, supervision of conducting tests in the manufacturing factory

- Provide production progress reports, check the packaging status and markings related to production, packaging, storage and transportation.
- Supervision of loading and stabilization of goods in the ship-container
- Inspection during installation and after installation of a variety of tools, devices and equipment
- Perform non-destructive testing and other tests using validated laboratories inside and outside the organization

### ۱-۲-۳- کالاهای صنعتی

این شرکت در طی دوره فعالیت خود در زمینه بازرسی محصولات صنعتی فعالیت چشمگیری داشته است. انواع خدمات بازرسی در خصوص تجهیزات مکانیکی، تجهیزات حفاری، تجهیزات الکتریکی، تجهیزات و دستگاه های ارتباطی، تجهیزات حمل و نقل، تجهیزات ساخت و تولید، تجهیزات و ماشین آلات صنعتی و صنایع تولیدی، لوله و اتصالات و ابزار آلات فنی و مهندسی به شرح زیر می باشد:

خدمات:

- حضور در محل کارخانه جهت بررسی و ارائه گزارشات مرتبط با وضعیت تولید و عملیات کنترل کیفیت، نظارت بر انجام آزمایشات در کارخانه سازنده
- ارائه گزارشات پیشرفت تولید، بررسی وضعیت بسته بندی و علامت گذاری های مرتبط با تولید، بسته بندی، انبارش و حمل.
- نظارت بر بارگیری و تثبیت کالا در کشتی-کانتینر
- بازرسی حین نصب و بعد از نصب انواع ابزار آلات، دستگاه ها و تجهیزات.
- انجام آزمایشات غیر مخرب و سایر آزمایشات با استفاده از آزمایشگاه های معتبر درون سازمانی و برون سازمانی







## ۲-۲-۳ کالای مصرفی:

شرکت بازرسی بین المللی رهام با همکاری آزمایشگاه های مجهز مواد غذایی و میکروبیولوژی، شیمی، متالورژی و با بکارگیری نیروی انسانی مجرب، در زمینه بازرسی از کالاهای زیر فعالیت می نماید:

منسوجات و کفش، دارو و لوازم بهداشتی، اسباب بازی ها، کامپیوتر، سرور تلفن، لوازم خانگی، غذاهای فرآوری شده، مبلمان و محصولات چوبی، محصولات الکترونیکی، ظروف شیشه ایی و سرامیک، قطعات یدکی، کاغذ و سلولزی خدمات:

- ارزیابی کارخانه
- بازرسی قبل از حمل انواع کالاها
- بازرسی تولید اولیه مواد و محصولات
- بازرسی حین تولید مواد و محصولات
- بازرسی تولید نهایی مواد و محصولات
- نظارت بر بارگیری و تخلیه
- بازرسی در مقصد
- گواهی انطباق کالا با استاندارد مربوطه
- تایید قیمت پروفرما

## 2.2.3 Consumables:

Roham International Inspection Company, with the cooperation of laboratories equipped with food and microbiology, chemistry, metallurgy and with the use of an experienced human resources works in the field of inspection of the following goods:

Textiles and shoes, pharmaceuticals and hygiene tools, toys, computers, telephone servers, household appliances, processed foods, furniture and wooden products, electronic products, ceramic and glassware, spare parts, paper and cellulose

### Services:

- Factory evaluation
- Inspection before carrying all kinds of goods
- Inspection of primary production of materials and products
- Inspection during production of materials and products
- Inspection of final production of materials and products
- Supervision of loading and unloading
- Inspection at destination
- Certificate of conformity of the goods with the relevant standard
- Verify the price of the Performa invoice (PVO)







### ۳-۳- بازرسی منابع ذوب آهن و فولاد

با توجه به اهمیت بسیار بالای محصولات نهایی منابع ذوب آهن و فولاد، خدمات بازرسی قابل ارائه در موارد مختلف به شرح زیر می باشد.  
خدمات:

- بازرسی قبل از حمل تجهیزات و مواد اولیه
- کنترل کیفی و کمی تجهیزات و ماشین آلات تولید
- بازرسی تجهیزات مشعل کوره های خط تولید
- بازرسی انباشت، برداشت و انتقال مواد.

### 3.3 Inspection of iron and steel smelting industries

Due to the high importance of the final products of steel and steel smelting industries, the inspection services can be provided in various cases as follows.

#### Services:

- Inspection before transportation of equipment and raw materials
- Qualitative and quantitative control of equipment and production machinery
- Inspection of furnace burner of the production line
- Inspection of the accumulation, taking and transfer of materials





### 3.4 Inspection of minerals and metals

The minerals and metals inspection department of Roham International Inspection Company can cooperate with its employers for determining the quality, analysis and composition of various types of minerals and metals.

Inspected items are: coal, minerals such as iron, chromite and manganese, as well as lead and zinc, copper and gold, non-ferrous and ferrous concentrates, cement, salt, gypsum, construction materials, chemical fertilizers, ferro-alloys, ferrous and non-ferrous metals and scrap.

#### Services:

- Inspection of items when delivered from the factory
- Supervision of loading involves inspection of ship's warehouses and warehouse cap
- Inspection of goods when unloaded from ships, wagons and trucks
- Inspection of damage to goods
- Exterior inspection of warehouses and place of storage of goods
- Checking and confirming the weight of the goods
- Sampling based on relevant standard
- Inspecting the status of packaging and marking the goods

#### - Cement industry

- Inspection of the raw material production line, various types of crusher and material handling lines
- Inspection of dust collector, filters, silos, cooking and preparation furnaces
- Laboratory equipment inspection and material analysis (installed on line and independent)
- Inspection of spare parts required for production lines
- Instrumentation inspection, HV and LV boards, control and central information exchange system, side systems, power supply posts, clinker sampling systems inspection
- Inspection of loading systems, storage of materials and reclaimers, packaging



### ۳-۴- بازرسی مواد معدنی و فلزی

بخش بازرسی مواد معدنی و فلزی شرکت بازرسی بین المللی رهام در زمینه ی تعیین کیفیت ، آنالیز و ترکیب انواع مواد معدنی و فلزات قادر به همکاری با کارفرمایان خود می باشد.

اقلام مورد بازرسی عبارتند از: ذغال سنگ، سنگ های معدنی مثل آهن، کرومیت و منگنز (بصورت خاکه و کلوخه)، سرب و روی، مس و طلا، کنستاتره های غیر آهنی و آهنی، سیمان، نمک، گچ، مصالح ساختمانی، کودهای شیمیایی، فرو آلیاژ ها، فلزات و قراضه های آهنی و غیر آهنی.

خدمات:

- بازرسی ظاهری اقلام هنگام تحویل از کارخانه
- نظارت بر بارگیری شامل بازرسی انبارهای کشتی و درپوش انبارها
- بازرسی وضعیت کالا هنگام تخلیه از کشتی، واگن ها و کامیون ها
- بازرسی خسارت وارده بر کالا
- بازرسی ظاهری انبارها و محل نگهداری کالا
- بررسی و تایید وزن کالا
- نمونه برداری براساس استاندارد مرتبط
- بازرسی وضعیت بسته بندی و علامت گذاری کالا

#### صنایع سیمان

- بازرسی خط تولید مواد خام، انواع سنگ شکن ها و خطوط انتقال مواد
- بازرسی غبارگیرها و فیلترها ،سیلوها ، کوره های پخت و آماده سازی
- بازرسی تجهیزات آزمایشگاهی و آنالیز مواد (نصب شده بر روی خط و مستقل)
- بازرسی قطعات یدکی مورد نیاز خطوط تولید
- و HV بازرسی سیستم های ابزار دقیق، تابلو های سیستم های مانیتورینگ و تبادل اطلاعات کنترلی و LV، مرکزی، سیستم های جانبی، پست های تامین نیروی برق، بازرسی سیستم های نمونه برداری کلینگر
- بازرسی سیستم های بارگیری، ذخیره مواد و ریکلایمر، بسته بندی



### 3.5 Inspection during construction and installation



### ۵-۳- بازرسی حین ساخت و نصب

بازرسی حین ساخت در کارخانه سازنده بر روی تجهیزات انجام می گیرد و هدف از انجام آن اطمینان از مطابقت دستگاه با استاندارد مورد نظر می باشد. در همین راستا شرکت بازرسی بین المللی رهام با اتکا به گواهینامه های صلاحیت بازرسی و دارا بودن کادری مجرب و شبکه ی گسترده نمایندگان داخلی و خارجی، خدمات بازرسی مربوط به ساخت کالا و تجهیزات مشتمل را به کارفرمایان و مشتریان عرضه می نماید.

خدمات:

- بازرسی قبل از حمل،
- بازرسی کنترل مدارک،
- بازرسی ظاهری و ابعادی،
- طراحی و تدوین طرح بازرسی و کنترل کیفیت،
- بررسی و اظهار نظر و تایید طرح کیفیت،
- بازرسی کنترل کیفیت مواد،
- بازرسی فنی متریال مصرفی
- تایید آزمون های غیر مخرب.

#### Services

- Inspection before shipment,
- Document control inspection
- Exterior and dimensional inspection
- Design and development of inspection and quality control plan,
- Reviewing and commenting on and approving the quality plan,
- Material quality inspection
- Technical inspection of consumable materials
- Non-destructive testing approval

Inspection is carried out at the manufacturing factory on the equipment and its purpose is to ensure that the machine conforms to the standard. In this regard, Roham International Inspection Company, based on the certificates of competency of inspection and the presence of skilled personnel and extensive network of domestic and foreign representatives, provides inspection services related to the manufacture of goods and equipment to employers and customers.



### 3.6 Inspection during operation

One of the most effective and cost effective services in support of continuous and sustainable production is inspection during operation. In order to increase the effectiveness of maintenance and repair operations, inspection, performance validation and preventive analysis of the causes of failure to maximize productivity and reduce costly failure in accordance with the legal requirements and national and international standards, Roham International Inspection Company offers this service to its employers.

#### Services

Supervising the proper operation of major repairs of equipment and units under exploitation

Periodic practical and technical inspection of rotary, fixed, electric and instrumentation equipment, metal and concrete structures in accordance with procedures, Recommendations of equipment manufacturers and requirements of national and international standards

Analysis of the causes of failure and stopping production and issuance of repair orders

Monitoring the status and performing non-destructive tests required for thermography, vibration analysis, oil analysis and thickness measurement.



### ۶-۳- بازرسی حین بهره برداری:

یکی از خدمات موثر و کم هزینه در پشتیبانی از تولید مستمر و پایدار، بازرسی حین بهره برداری محسوب می شود. شرکت بازرسی بین المللی رهام در راستای افزایش اثر بخشی عملیات نگهداری و تعمیرات، بازرسی، تایید عملکرد و تجزیه و تحلیل پیشگیرانه علل خرابی برای به حداکثر رساندن بهره وری و کاهش خرابی پرهزینه مطابق با الزامات قانونی و استاندارد های ملی و بین المللی این خدمت را به کارفرمایان خود ارائه می کند.

خدمات:

- نظارت بر حسن اجرای عملیات تعمیرات اساسی تجهیزات و واحد های تحت بهره برداری
- بازرسی عملی و فنی ادواری از تجهیزات دوار، ثابت، برقی و ابزار دقیق، سازه های فلزی و بتونی مطابق با رویه ها، توصیه های سازندگان تجهیزات و الزامات استاندارد های ملی و بین المللی
- تجزیه و تحلیل علل خرابی و توقف تولید و مدور دستور کارهای تعمیراتی
- پایش وضعیت و انجام آزمون های غیر مخرب مورد نیاز ترموگرافی؛ آنالیز ارتعاشات، آنالیز روغن و ضخامت سنجی .



### 3.7 Inspection of the automotive, motorcycle industries and related parts



The process of approval of the type of automobile and motorcycle is a process that is done based on the requirements of the relevant standards to be ensured about safety, environmental and functional characteristics in the design and making of the automobile and motorcycle by testing, examination and analysis of the documents and test reports, as well as a periodic inspection of the production process.

Manufacturing matching process is a process according to which the continuous production capability is based on the type approval specifications and is carried out by the control of the production process, which in this regard some of the inspection company's services are as following:

Examination of the documents and the results of the tests carried out in accordance with the requirements of the relevant standards

Supervising and verifying the input items included on the Bill of Material (BOM)

Monitoring the requirements of the production process, finding out the causes of possible non-conformities based on standard requirements

Approval of final product based on standards

Examination of the quality of products produced by periodic evaluation of the ready-to-deliver product and also the determination of the process

Qualitative movement of the final product

Examination of the quality of the supplier's production process using relevant standards



### ۷-۳- بازرسی صنایع خودروسازی و موتورسیکلت و قطعات مرتبط

فرآیند تایید نوع خودرو و موتورسیکلت فرآیندی است که بر اساس بررسی الزامات استانداردهای مربوطه جهت حصول اطمینان از رعایت ویژگی‌های ایمنی، زیست محیطی و عملکردی در طراحی و ساخت خودرو و موتورسیکلت از طریق انجام آزمون، بررسی و تحلیل مدارک و گزارشات آزمون و همچنین بازرسی دوره‌ای از فرآیندهای خط تولید صورت می‌گیرد.

فرآیند تطابق تولید فرآیندی است که بر اساس آن قابلیت تولید مستمر بر اساس مشخصات تایید نوع صادر گردیده و از طریق کنترل فرآیند تولید انجام می‌پذیرد که در این زمینه بخشی از خدمات شرکت بازرسی به شرح ذیل می‌باشد:

- بررسی مدارک و نتایج آزمونهای صورت پذیرفته بر اساس الزامات استانداردهای مربوطه
- نظارت و محه گذاری بر اقلام ورودی مندرج در لیست قطعات محصول (BOM)
- نظارت بر الزامات فرآیند تولید، ریشه یابی علل بروز عدم انطباق ای احتمالی بر اساس الزامات استاندارد
- محه گذاری محصول نهایی بر اساس استانداردها
- بررسی کیفیت محصولات تولیدی از طریق ارزیابی دوره ای محصول آماده به تحویل و نیز مشخص نمودن سیر حرکت کیفی محصول نهایی
- بررسی کیفیت فرآیند تولید تامین کنندگان با بهره گیری از استانداردهای مربوطه



### 3.8. Inspection of dam industries and water and gas thermal power plants

Roham International Inspection Company offers several inspection services during construction and before the transfer of equipment related to various types of thermal, hydro and gas power plants and other sources of power generation such as wind power plants, solar power plants, etc.

#### Services

- Inspection of various types of generators and motors
- Inspection of power transmission towers
- Inspection of starting-up spare parts for power plant
- Inspection of steel structures and infrastructure
- Inspection of a variety of diesel engines
- Inspection of switching systems and switchyard equipment, instrumentation and control systems, dispatching and network control systems, post equipments, power distribution, UPS
- Inspection of boilers, coolants and equipment system including fire extinguishing, water pump, pressure vessels, cooling towers and related facilities
- Inspection of tank fuel supply system

### ۸-۳- بازرسی منابع سد و نیروگاه حرارتی آبی، گازی :

شرکت بازرسی بین المللی رهام خدمات متعدد بازرسی حین ساخت و قبل از انتقال تجهیزات مربوط به انواع نیروگاه های حرارتی، آبی و گازی و سایر منابع تولید برق مانند نیروگاه های بادی، خورشیدی و ... را ارائه می دهد.

#### خدمات:

- بازرسی انواع ژنراتورها و موتورها
- بازرسی برج های انتقال نیرو
- بازرسی قطعات پدکی راه اندازی نیروگاهی
- بازرسی سازه های فولادی و زیر ساخت
- بازرسی انواع دیزل ها
- بازرسی سیستم های سوئیچینگ و تجهیزات سوئیچ یارد، سیستم های ابزار دقیق و کنترلی، سیستم های کنترل دیسپاچینگ و شبکه، تجهیزات پست ها، توزیع قدرت، UPS
- بازرسی بویلرها، خنک کننده ها و سیستم تجهیزات شامل اطفاء حریق، پمپ آبرسانی، مخازن تحت فشار، کولینگ تاورها و تاسیسات مربوطه
- بازرسی سیستم تامین سوخت مخازن







### ۹-۳-بازرسی فنی جوش و NDT

محصولات مختلف که جوشکاری بر روی آنها جهت اتصال قطعات انجام گرفته به بازرسی در مراحل مختلف قبل، حین ساخت و همینطور بعد از ساخت نیاز دارند. شرکت بازرسی بین المللی رهام در این زمینه می تواند تا حدود زیادی اطمینان از انجام بدون خطر و با کیفیت فرآیند جوش بر روی محصول تولیدی را به کارفرما ارائه نماید.

برای حصول اطمینان از مرغوبیت جوش و مطابقت آن با نیازمندیهای طرح باید کلیه عوامل موثر بر جوشکاری در مراحل مختلف اجرا مورد بررسی قرار گیرد.

بازرسی قبل از جوشکاری به منظور آماده کردن مقدمات کار جوشکاری به جهت کاهش و از بین بردن عیوب جوش لازم می باشد.

یکی از روش های بازرسی و کنترل جوش، بازرسی به روش چشمی می باشد.

اعمال یک برنامه بازرسی چشمی مسئولانه می تواند از پیدایش ۸۰ تا ۹۰ درصد از عیوب معمول در جوشکاری جلوگیری کند.

این نوع از بازرسی جوش شامل اقدامات زیر می باشد :

قبل از جوشکاری :

- مطالعه دقیق نقشه ها و مشخصات فنی
- بازرسی براساس استانداردهای اجرایی مرتبط
- بازرسی فلز پایه
- بازرسی مواد مصرفی جوشکاری
- بررسی تجهیزات جوشکاری
- آزمون تایید صلاحیت جوشکارها و اپراتورها

بازرسی در حین جوشکاری:

- بازرسی ترتیب و توالی پاس های جوش
- بازرسی جوش بعد از اتمام جوشکاری;
- بازرسی ابعاد و اندازه جوش مطابق با نقشه ها
- بازرسی ظاهر جوش از لحاظ وجود ناپیوستگی ها
- بازرسی و کنترل اندازه ناپیوستگی ها مطابق با استاندارد پذیرش

برای ارزیابی کیفیت جوشکاری، لازم است استاندارد پذیرش یا معیار پذیرش جوش مشخص باشد و نوع آزمایش غیر مخرب و میزان آزمایش تعیین شود. بازرس بایستی نتایج آزمایش ها و بازرسی های انجام شده را تفسیر و ارزیابی کند.

### 3.9 Technical inspection of welding and NDT

Various products that are welded onto them for joining parts require inspection at various stages before, during construction, and also after construction. Roham International Inspection Company can provide the employer with a high degree of confidence about safety and high quality of the welding process on the product.

In order to ensure the welding quality and its conformity with the requirements of the plan, all the factors affecting welding should be investigated at different stages of implementation. Pre-weld inspection is necessary to prepare welding preliminaries to reduce welding defects.

One of the methods of welding inspection and control is visual inspection. Applying a responsible visual inspection can prevent 80 to 90 percent of common defects in welding.

This type of welding inspection includes the following measures;

#### Before welding;

A detailed study of maps and technical specifications  
Inspection based on relevant executive standards  
Basic metal inspection  
Welding consumables inspection  
Investigation of welding equipment  
Qualification test for welders and operators

#### Inspection during welding;

Inspection of the order and sequence of boiling passes  
Welding inspection after welding

completion;

Inspection of the size of welding according to the maps  
Inspection of the appearance of weld in terms of discontinuities  
Inspection and control of discontinuities according to the acceptance standard  
To assess the quality of welding, it is necessary to specify the acceptance standard or welding acceptance criteria, and the type of non-destructive testing and the rate of the test. The inspector must evaluate the results of the tests and inspections.



### 3.10 Inspection of food, agricultural industries, and issuance of GAP and organic certification

Roham International Inspection Company provides inspection and sampling services for agricultural products by experienced and trained inspectors within the framework of well-known global standards such as GAFTA; FOSFA; IFIA.

#### The inspected items include:

Cereals: rice, wheat, barley, corn, flour and bran and so on  
Grains: beans and lentils, peas and the like  
Types of fruit and vegetables  
Vegetable oils, animal fat, fatty acids and oily seeds  
Sugar, raw sugar  
Tea and cocoa and coffee and the like  
A variety of canned foods  
A variety of juices, carbonated beverages, and so on  
Dried fruits, sweets and chocolates  
Meat and meat products  
Milk and dairy products

#### Services

Inspection of warehouses and loading  
Sampling and sample preparation  
Laboratory services using validated laboratories

Inspection of ship's warehouse before being loaded

Inspection of tanks in terms of cleanliness

Supervision of loading and unloading  
Warehouse closures and a quantitative control

Draft Survey (Determine the quantity of bulk consignments - solids)

Allege Survey (Determine the quantity of bulk consignments - liquids)

#### GAP and organic certification

Today, the production of agricultural products with extra use of toxins and chemical fertilizers is one of the major concerns all over the world. Roham International Inspection Company has a number of agricultural experts certified by the Iranian Center for Certification in accordance with ISO/IEC 17020 and based on the National Standard for Organic Agricultural Products of Iran 11000 and the National Standard for GAP 14881 Products, and plays an important and effective role in organic agriculture development and GAP in the country.

#### خدمات:

- بازرسی انبارها و بارگیری
- نمونه برداری و آماده سازی نمونه
- خدمات آزمایشگاهی با استفاده از آزمایشگاههای معتبر

- بازرسی انبارهای کشتی قبل از بارگیری
- بازرسی مخازن از نظر تمیزی
- نظارت بر بارگیری و تخلیه
- پلمپ انبارها و کنترل کمی
- درفت سروی (تعیین کمیت محموله های فله - جامدات) (Draft Survey)
- آلیج سروی (تعیین کمیت محموله های فله - مایعات) (Allege Survey)
- گواهی GAP و ارگانیک:

امروزه تولید محصولات کشاورزی با استفاده ی بی رویه از سموم و کودهای شیمیایی یکی از دغدغه های بزرگ جهانیان به شمار می رود. شرکت بازرسی بین المللی رهام با حضور جمعی از کارشناسان و متخصصین کشاورزی دارای تایید صلاحیت از مرکز تایید صلاحیت ایران مطابق با استاندارد ISO/IEC 17020 و براساس استاندارد ملی محصولات کشاورزی ارگانیک ایران 11000 و استاندارد ملی محصولات GAP 14881 ، نقش مهم و موثری در توسعه کشاورزی ارگانیک و GAP در کشور را دارا می باشد.



### ۱-۳- بازرسی منابع غذایی، کشاورزی و صدور گواهی GAP و ارگانیک

شرکت بازرسی بین المللی رهام خدمات بازرسی و نمونه برداری محصولات کشاورزی را توسط بازرسان باتجربه و آموزش دیده در چارچوب استانداردهای شناخته شده جهانی مانند GAFTA; FOSFA; IFIA ارائه می نماید

اقلام مورد بازرسی در این زمینه عبارتند از:

غلات : برنج ، گندم ، جو ، ذرت ، آرد و سبوس و غیره

حبوبات: لوبیا و عدس ، نخود فرنگی و غیره

انواع میوه و سبزی

روغن های گیاهی، روغن حیوانی، اسیدهای چرب و

دانه های روغنی

قند و شکر ، شکر خام

چای و کاکائو و قهوه و غیره

انواع کنسرو و کمپوت و غذاهای آماده

انواع نوشیدنی میوه ای، آبمیوه، نوشابه های گازدار

و غیره

خشکبار ، شیرینی و شکلات

گوشت و فرآورده های آن

شیر و فرآورده های لبنی







#### اهداف :

- ایجاد فرصت های تجاری در راستای عرضه محصولات ارگانیک در بازارهای داخلی و خارجی برای تولیدکنندگان و صادر کنندگان محصولات کشاورزی بر اساس استانداردهای ملی و بین المللی، ارتقا سطح آگاهی و انطباق صلاحیت کارکنان متناسب با نیازهای بازرسی و الزامات استانداردهای الگو
- افزایش رضایتمندی و حمایت از تولیدکنندگان محصولات ارگانیک در برابر ارائه فرآورده های غیر ارگانیک به جای فرآورده های ارگانیک
- حمایت از مصرف کنندگان محصولات ارگانیک در برابر تقلب در بازار و ادعاهای غیرمستند درباره محصولات ارگانیک.
- همگامی و همیاری با مراجع ذیصلاح از جمله سازمان ملی استاندارد و وزارت جهادکشاورزی در راستای بهینه سازی فرایند بازرسی و گواهی و توسعه کشاورزی ارگانیک در ایران.

#### Goals

The goals include creating business opportunities for the supply of organic products on the domestic and foreign markets for agricultural products producers and exporters based on national and international standards, raising the level of knowledge and adaptation of staffs qualifi-

cation with the requirements of inspection and the requirements of the standards of the model. Increasing the satisfaction and supporting producers of organic products against the supply of non-organic products instead of organic products Support for consumers of organic products against fraud

at market and unofficial claims about organic products. Cooperation with competent authorities such as the National Standards Organization and the Ministry of Agriculture Jihad in order to optimize the process of inspection and certification of organic agriculture development in Iran.

Co-operation and cooperation with competent authorities such as the National Standards Organization and the Ministry of Jihad-e-Agriculture in order to optimize the process of inspection and certification of organic agriculture in Iran.



### 3.11 Asset Integrity Management

Asset Integrity Management is performed for establishing and maintaining physical assets in suitable working conditions, as well as increasing their useful life, with a safe, secure and minimal cost. Asset Integrity Management plan requires collecting and storing a large amount of data and analyzing it. With a high experience in gas oil, petrochemical, power plant, production, chemical fields, wood and paper, water and sewage, and construction and installation of metal structures throughout the world, Roham International Inspection Company is a very good support for its customers in this regard.

#### Benefits of Asset Integrity Management

The benefits include: Improving personnel knowledge and expertise, improving operations, efficiency and profitability of the unit, improving equipment efficiency management, increasing safety and reducing risks, increasing information on equipment status - increasing cost savings and increasing the safety and efficiency of personnel.

Asset Integrity Management includes quality management, asset management, waste management, documentation management, safe environment management, occupational health and energy management.



### ۱۱-۳- مدیریت یکپارچگی دارایی های فیزیکی (Asset Integrity Management)

منظور از مدیریت یکپارچگی دارایی (AIM) برقراری و حفظ دارایی های فیزیکی در شرایط مناسب برای کار و همچنین افزایش عمر مفید آن ها با عملکرد مطمئن، ایمن و حداقل هزینه می باشد.

اجرای یک برنامه مدیریت یکپارچگی دارایی ملزم به گردآوری و ذخیره سازی حجم بالایی از داده ها و تحلیل آن هاست. شرکت بازرسی بین المللی رهام با تجربه بالا در زمینه های نفت گاز پتروشیمی، نیروگاهی، تولیدی و شیمیایی، چوب و کاغذ، آب و فاضلاب و ساخت و نصب سازه های فلزی ساختمان در سراسر جهان بهترین پشتیبان مشتریان خود در این زمینه می باشد.

#### مزایای برقراری برنامه و مدیریت یکپارچگی دارایی:

افزایش دانش و تخصص پرسنل، بهبود عملیات، راندمان و سود آوری واحد، بهبود مدیریت کارایی تجهیزات - افزایش ایمنی و کاهش مخاطرات، افزایش اطلاعات از وضعیت تجهیزات • افزایش صرفه جویی در هزینه ها و افزایش ایمنی و کارایی پرسنل. مجموعه مدیریت یکپارچگی دارایی شامل: مدیریت کیفیت، مدیریت دارایی، مدیریت اتلافات، مدیریت مستندات، مدیریت محیط زیست ایمنی و بهداشت شغلی و مدیریت انرژی می باشد.







## ۱۲-۳- بازرسی جرثقیل و لیفتراک

بازرسی فنی جرثقیل و لیفتراک به جهت اطمینان از ایمنی تجهیزات و انطباق با الزامات قانونی باید بصورت منظم انجام شود. این شرکت با بازرسی از جرثقیل و لیفتراک در مورد وضعیت بهینه تجهیزات بررسی های لازم را نموده و گواهینامه مربوطه را صادر می نماید.

خدمات:

- بازرسی فنی قطعات مکانیکی و هیدرولیکی
- تعیین وضعیت قطعات بحرانی
- نظارت بر کمیت و کیفیت انجام تعمیرات اساسی موتور و اجزای قابل تعمیر
- نظارت بر رنگ آمیزی قطعات
- بازرسی و تایید حفاظ های ایمن بالابر و شمع کوب
- بازرسی و تایید کلید های قطع و وصل و راه اندازی دستگاه ها
- بازرسی تایید سیستم های برقی و ابزار دقیق
- بازرسی و تایید قابلیت های بازدارنده و راه انداز
- ارزیابی نهایی حداکثر ظرفیت مجاز باربرداری و صدور گواهینامه بازرسی در صورت تایید

### 3.12 Inspection of cranes and lift trucks

The technical inspection of the cranes and lift trucks must be carried out regularly to ensure the safety of the equipment and compliance with legal requirements. The company inspects the crane and lift truck in terms of the optimal status of the equipment, and issues the relevant certificate.

#### Services

- Mechanical inspection of hydraulic and mechanical parts
- Determine the status of critical parts
- Monitoring the quality and quantity of engine repairs and repairable parts
- Monitoring the coloring of parts
- Inspection and approval of safety shields for lifting and pile driving
- Inspect and confirm the keys for disconnecting and commissioning devices
- Inspection of electrical and instrumentation systems
- Inspect and validate inhibitor and driver features
- Final evaluation of the maximum authorized loading capacity and issuance of certification of inspection if approved







### 3.13 Agricultural machinery and road construction machinery

#### Services

- Technical inspection and approval of the type of agricultural machinery and road construction machinery made in the country or imported such as excavator, loader, grader, rollers and the like
  - Technical inspection and approval of the type of special machinery for road construction and agriculture including tractor, combine and the like
- Conformity of Production (COP)



#### ۱۳-۳- ماشین آلات کشاورزی و راهسازی:

خدمات:

- انجام بازرسی فنی و تایید نوع ماشین آلات راهسازی و کشاورزی ساخت داخل و وارداتی نظیر بیل مکانیکی، لودر، گریدر، غلطک و ....
- انجام بازرسی فنی و تایید نوع ماشین آلات خاص راهسازی و کشاورزی شامل : تراکتور، کمباین و ....
- انجام کلیه امور مربوط به تطابق تولید (COP)







### 3.14 Technical inspection of dual-fuel vehicles and CNG tanks and CNG stations

The company provides various services to applicant companies and employers by obtaining legal licenses and certificates of approval of the technical inspection qualification of dual-fuel vehicles and CNG tanks, and CNG stations from the National Iranian Standards Organization.

#### Services

- Provide Health Certificate of CNG tanks if approved in accordance with National Iranian Standard: ISIRI9426
- Supervision over the repair of type 2-4 tanks (composite tanks)
- Supervising the pressure test if necessary, additional tests, including electrosonic testing
- Providing inspection services for various CNG tanks of types 1-4 according to National Iranian Standard: ISIRI9426 and ISIRI6792 such as:  
Performing level one and level two inspections of tanks, checking valves and equipment

- Safety systems installed on the tanks such as PRD and other safety fuses
- Inspecting corrosion, crack, cut, erosion, etc. on the body of the tanks
- Supervising the performance of steel tanks (type 1) testing, such as ultrasonic, hydrostatic,
- Providing CNG station inspection services based on the national standard of Iran such as:  
Supervising the construction of CNG stations and installing all equipment for CNG stations, such as monitoring the proper implementation of civil and concrete operations and landscape architecture, and implementing a foundation to monitor the proper function of installed equipment
- Inspecting the earthing system and monitoring its correct implementation  
Supervision of equipment manufacturing (such as inspection during construction)

### ۱۴-۳- بازرسی فنی خودرو های دوگانه سوز و مخازن CNG و جایگاه CNG

- بزرسی شیرآلات و تجهیزات سیستمهای ایمنی نصب شده به روی مخازن از قبیل PRD و سایر فیوزهای ایمنی
- بررسی میزان خوردگی، ترک، بریدگی، سایش و... صورت گرفته بر روی بدنه مخازن
  - نظارت بر انجام آزمون مخازن فولادی (تیپ ۱) از قبیل آزمونهای تکمیلی التراسونیک، هیدرواستاتیک
  - ارائه خدمات بازرسی جایگاه های CNG براساس استاندارد ملی ایران از قبیل:
  - نظارت بر ساخت جایگاه های CNG و نصب کلیه تجهیزات جایگاه های CNG از قبیل نظارت بر اجرای صحیح عملیات عمرانی و بتون ریزی و محوطه سازی و اجرای فونداسیون
  - نظارت بر عملکرد صحیح تجهیزات نصب شده
  - بررسی سیستم ارتینگ و نظارت بر اجرای صحیح آن
  - نظارت بر ساخت تجهیزات ( از قبیل بازرسی حین ساخت)

- این شرکت با اخذ مجوز های قانونی و گواهینامه های تایید صلاحیت بازرسی فنی خودرو های دوگانه سوز و مخازن CNG و جایگاه CNG از مرکز ملی تایید صلاحیت ایران به شرکت های متقاضی و کارفرمایان خدمات مختلفی را ارائه می نماید.
- خدمات :
- ارائه گواهینامه سلامت مخازن CNG در صورت تایید بر اساس استاندارد ملی ایران به شماره ISIRI9426
  - نظارت بر انجام تعمیرات مخازن نوع ۲ الی ۴ ( مخازن کامپوزیتی)
  - نظارت بر انجام تست فشار در صورت نیاز انجام تست های مکمل از جمله تست الکتروسونیک
  - ارائه خدمات بازرسی انواع مخازن CNG تیپ ۱ الی ۴ براساس استاندارد ملی ایران ISIRI 9426 و ISIRI 6792 از قبیل:
  - انجام بازرسی های سطح یک و سطح دو مخازن، کنترل و





### 3.15 Risk-based Inspection

Risk-based inspection is a new method based on the data collection, statistical analysis of data from operation, maintenance and repair operations, technical inspection and monitoring of the situation in an oil, gas and petrochemical process that measures the risk of operating units of equipment and pipe lines to realize the maintenance and repair plans with the aim of increasing the efficiency and subsequently increasing the safety and safe conditions of production in order to economize them.

Having experienced experts of corrosion and equipment and pipelines, Roham International Inspection Company performs risk-based inspections for equipment and pipelines under pressure and with regard to different processes, materials, temperatures and pressures as required by API 850, API 581, and ASME PCC-3 standards and provides the following services to its employers and customers. Design corrosion sections and corrosion circuits on PFD and P & ID maps Planning for the formation, equipping and creation of a risk management workgroup Identification and allocation of mechanism of incidental damage to equipment and pipelines Calculate the failure probability of equipment and pipelines Explain and draw the risk matrix of equipment, pipelines and operational units Identifying and preventing the occurrence of unplanned production stoppages and increasing the time that operational units are being serviced

Standardization of operating instructions and procedures for production support, including technical inspection and maintenance Prioritization of units, equipment and pipelines according to risk Drafting of plans and planning of technical inspection operations (determination of risk-based intervals) Documenting and updating all documents Design and installation of the database system to download all required data Optimized management of planned stops and reduction of unplanned stops.



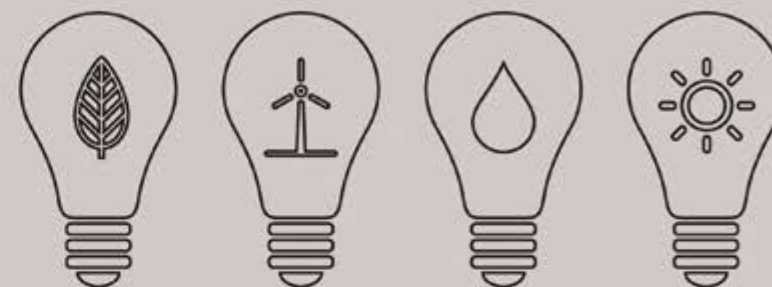
### ۱۵-۳- بازرسی بر مبنای ریسک

بازرسی بر مبنای ریسک روش نوینی است مبتنی بر جمع آوری، تجزیه و تحلیل آماری اطلاعات از عملیات بهره برداری، نگهداری و تعمیرات، بازرسی فنی و پایش وضعیت در یک فرآیند نفت، گاز و پتروشیمی، که میزان ریسک حاکم بر واحدهای عملیاتی تجهیزات، خطوط لوله را محاسبه می کند تا بر این اساس طرح ها و برنامه های نگهداری و تعمیرات، با هدف افزایش اثر بخشی و کارایی و به طبع آن افزایش ایمنی و شرایط مطمئن تولید در راستای اقتصادی نمودن آن ها محقق گردد.

شرکت بازرسی بین المللی رهام با داشتن کارشناسان با تجربه در زمینه خوردگی و تجهیزات و خطوط لوله خدمات استقرار بازرسی بر مبنای ریسک خود را جهت تجهیزات و خطوط لوله تحت فشار و با توجه به فرآورده ها، مواد، دماها و فشارهای متفاوت طبق الزامات استانداردهای API 850، API 581، و ASME PCC-3 بر طبق خدمات ذیل به کارفرمایان و مشتریان خود ارائه می نماید.

- طراحی بخش های خوردگی و مدارهای خوردگی بر روی نقشه های P&ID و PFD
- برنامه ریزی تشکیل، تجهیز و ایجاد کار گروه مدیریت ریسک
- شناسایی و تخصیص مکانیزیم تخریب قابل رخداد به تجهیزات و خطوط لوله
- محاسبه احتمال از کار افتادگی تجهیزات و خطوط لوله
- تبیین و ترسیم ماتریس ریسک تجهیزات، خطوط لوله و واحدهای عملیاتی
- شناسایی و جلوگیری از بروز دلایل توقفات تولید برنامه ریزی نشده و افزایش زمان در سرویس بودن واحدهای عملیاتی
- استاندارد سازی دستورالعمل ها و رویه های اجرایی عملیات پشتیبانی از تولید حاوی بازرسی فنی و نگهداشت
- اولویت بندی واحدها، تجهیزات و خطوط لوله براساس ریسک
- تدوین طرح ها و برنامه ریزی عملیات بازرسی فنی (تعیین بازه های زمانی بر مبنای ریسک)
- مستندسازی و بروز رسانی کلیه اسناد و مدارک
- طراحی و استقرار سامانه بانک اطلاعاتی جهت بارگذاری کلیه داده ها و اطلاعات مورد نیاز
- مدیریت بهینه توقفات برنامه ریزی شده و کاهش توقفات برنامه ریزی نشده





### 3.16 Energy Inspection

Today, cost management, in particular energy consumption costs in the production process, is one of the factors affecting the productivity and profitability of large industries, especially the oil, gas and petrochemical industries and other energy industries. In general, the energy audit process is implemented to answer questions such as where, when, why and how energy is consumed, including:

#### • Taking production data

The first and most important step in energy inspection in an industrial unit is the collection of production data. The data provides the inspector with an appropriate pattern of the process of importing raw materials, processing and producing the product during the process.

Taking energy consumption data

The next stage in energy inspection of a unit of production is the collection of data on the energy consumption of a unit including electricity and fuel consumption, which includes identifying energy carriers and how they are distributed, collecting energy data, and checking the supply system of the complex.

#### • Validation of data

After gathering data about the production statistics and energy consumption at the factory, it is necessary that the collected data be validated and verified. For this purpose, there are several tools and methods that the energy inspectors verify the data according to the type of data and the status of the industrial unit.

#### • Energy consumption measurement and compliance with standards

Finally, after performing the previous steps, the energy inspector, in accordance with the standard for consumption in each industrial unit measures the energy consumption and its adaptation to the national standard of consumption standard and provides the relevant report to the industrial unit.

### ۱۶-۳- بازرسی انرژی:

امروزه مدیریت هزینه ها بخصوص هزینه های مربوط به مصرف انرژی در فرایند تولید یکی از عوامل موثر در بحث بهره وری و سودآوری صنایع بزرگ بویژه صنایع نفت، گاز و پتروشیمی و سایر صنایع انرژی بر است. بطور کلی فرایند ممیزی انرژی، جهت پاسخ به سئوالاتی مانند کجا، چه زمانی، چرا و چگونه انرژی به مصرف رسیده است اجرا می شود که شامل موارد ذیل می باشد:

#### • برداشت اطلاعات تولید

اولین و مهمترین گام در بازرسی انرژی در یک واحد صنعتی، جمع آوری آمار و اطلاعات تولید می باشد. این آمار الگوی مناسبی از روند ورود مواد اولیه، فرآوری و تولید محصول در طول فرایند در اختیار بازرس قرار می دهد.

#### • برداشت اطلاعات مصرف انرژی

مرحله بعدی در بازرسی انرژی یک واحد تولیدی، جمع آوری اطلاعات مربوط به مصرف انرژی واحد شامل برق و سوخت مصرفی است که شامل مشخص نمودن حامل های انرژی و نحوه توزیع آن، جمع آوری اطلاعات انرژی، بررسی سیستم تامین برق مجموعه می باشد.

#### • اعتبار سنجی اطلاعات

پس از جمع آوری اطلاعات مربوط به آمار تولید و میزان مصرف انرژی در کارخانه، لازم است اطلاعات جمع آوری شده اعتبار سنجی شده و صحت گذاری گردند، برای این منظور ابزارها و متدهای متعددی وجود دارد که باتوجه به نوع اطلاعات و وضعیت واحد صنعتی، بازرسان انرژی نسبت به صحت گذاری اطلاعات اقدام می نمایند.

#### • محاسبات مصرف ویژه انرژی و تطابق با استاندارد

در نهایت بعد از انجام فعالیتهای مراحل قبل، بازرس انرژی مطابق با استاندارد معیار مصرف در هر واحد صنعتی، نسبت به انجام محاسبات مصرف ویژه انرژی و تطابق آن با استاندارد ملی معیار مصرف اقدام می نماید و گزارش مربوطه را در اختیار واحد صنعتی قرار می دهد.



### 3.17 Verifying the pro-forma invoice (PVO)

A review of the originality of the vendor is to examine the nature and capabilities of the manufacturers /sellers by examining the documents, the resume and certifications of the number of employees, annual turnover, production capacity, etc.. On the other hand, according to the banking regulations, the equipment pro-forma of large industrial projects and import production lines are approved prior to the allocation of currency and getting operational. This company is ready to serve customers with sufficient knowledge in this field. The services that are provided through the receipt of inquiries from sellers and manufacturers of goods have similar technical specifications.



### ۱۷-۳-تائید قیمت پروفورما (PVO)

انجام بررسی اصالت فروشنده به بررسی ماهیت و توانمندی های تولید کنندگان / فروشندگان از طریق بررسی مستندات و سوابق کاری و رزومه و گواهینامه های تعداد کارکنان، گردش مالی سالانه، ظرفیت تولید و..... آن ها انجام می پذیرد. از طرفی براساس آیین نامه بانکی، پروفورمای تجهیزات پروژه های بزرگ صنعتی و خطوط تولید وارداتی قبل از اختصاص ارز و عملیاتی شدن از لحاظ ارزش مورد تایید قرار می گیرند. این شرکت با دانش کافی در این زمینه آماده انجام خدمت به مشتریان می باشد. خدمات قابل ارائه از طریق اخذ استعلامات از فروشندگان و تولید کنندگان کالاهای دارای مشخصات فنی مشابه می باشد.







### ۱۸-۳- گردشگری:

کشور ایران به دلیل برخورداری از تنوع جغرافیایی یکی از ۵ کشور بهره مند از تنوع زیستی کامل محسوب می شود و نیز امکان سنجی هر کدام از جاذبه های اکوتوریسمی قابل سرمایه گذاری در کشور ما نشان دهنده ی آن است که گردشگری یک منبع اقتصادی خوب در خاورمیانه و البته رها شده به حال خود است.

خدمات :

- تحقیقات بازاریابی
- مشاوره و استقرار سیستم ها
- ارائه خدمات تخصصی آموزش
- ارزیابی میزان رضایت مشتریان از خدمات هتل ها و مجموعه های خدماتی و گردشگری
- ارزیابی عملکرد و رتبه بندی هر یک از بخش های خدماتی
- ریشه یابی علل و عواملی که موجب نارضایتی مشتریان از خدمات می شود
- بازاریابی تلفنی فروش خدمات تفریحی گردشگری

## 3.18 Tourism

Due to geographic diversity, Iran is considered as one of the five countries having complete biodiversity. The feasibility the attractive ecotourism attractions in our country indicates that tourism is a good economic resource in the Middle East that is not well used.

### Services

- Marketing investigation
- Advice and installation of systems
- Providing specialized training services
- Assessment of customer satisfaction from services of hotels and services and tourism complexes
- Performance evaluation and ranking of each service sector
- Finding the factors that make customers be discontent with the service
- Telephone marketing for selling recreational tourism services





#### ۴- خدمات آموزشی

واحد آموزش شرکت بازرسی بین المللی رهام با توجه به ضرورت توسعه آموزش و تحقیقات و همزمان با روند رشد و توسعه ملی، مسئولیت برنامه ریزی و برگزاری دوره های تعیین شده را بنا بر نیاز مشتریان و بازار علمی و صنعتی کشور برعهده داشته و همواره تلاش داشته است با استقرار سیستم مدیریت کیفیت در جهت بهبود سیستم آموزشی و افزایش رضایت مشتریان کام بردارد.

این شرکت از تجهیزات مدرن بازرسی، کادر مدیریتی دانش محور و متخصصین زبده و آموزش دیده خود در امر آموزش بهره می برد، این افراد متخصص و مجرب از سوی سازمان های داخلی و بین المللی فعال در امر آموزش در سطح جهان دارای تایید صلاحیت و گواهینامه های معتبر می باشند.

#### 4. Educational services

According to the necessity of development of education and research, as well as the national development process of the Training Unit of Roham International Inspection Company is responsible for scheduling and holding the determined courses according to the needs of the customers, scientific and industrial market of the country and tries improve the education system and increase customer satisfaction by establishing a quality management system. The company uses modern inspection equipment, a knowledge-based management staff and trained experts for education. The experienced experts hold valid certificates and have been approved by national and international educational organizations.



## 5. Certificates and membership in domestic and international associations



## ۵- گواهینامه ها و عضویت در انجمن های داخلی و بین المللی





CONTACT US !

تماس با ما:

تهران-خیابان سهروردی شمالی-خیابان هویزه شرقی-پلاک ۴۲-واحد ۶  
unit 6, No.42,Eastern Hoveyzeh Street, North Sohrevardi Ave, Tehran, Iran

تلفن: ۰۲۱-۸۸۱۷۱۳۲۰-۲ فکس: ۰۲۱-۸۹۷۸۷۵۸۹

Tel: (+9821) 88171320-2 Fax: (+9821) 89787589

[www.rohaminspection.com](http://www.rohaminspection.com)

[info@rohaminspection.com](mailto:info@rohaminspection.com)

